



**MAVI UC**  
MUSEO DE ARTES VISUALES

**Cuaderno de Actividades**  
**COLECCIÓN MAVI UC**

## **Del ciclo “Antes todo esto era campo” (Des)humanizar cuerpos**

Ya sea dominando a un otro o reivindicando el yo, la historia de la imagen de un cuerpo que posa propone un diagnóstico irrefutable: el cuerpo es un campo de batalla. Esto ocurre porque el gesto del retrato no puede sino tensionar el vínculo inherente entre representación e identidad. Se trata, además, de una operación de larga data –“posar para una foto es una idea renacentista” decía David Hockney–, a la vez que una oportunidad para humanizar o deshumanizar los cuerpos.

Pero el tema no es pasado. Como consecuencia de recientes y extensos períodos de confinamiento nos hemos “conocido” a través de nuestros rostros digitales. Mientras vivimos esta realidad mediada por pantallas, oscilamos entre olvidar el encuentro con el mundo: caminar, percibir objetos en un entorno natural, tocarnos y recordar que los cuerpos no son solo estructuras físicas sino estructuras vividas y experienciales. Que somos entidades “externas” e “internas”, en continua circulación.

La presente muestra propone una selección del acervo MAVI UC que nos permite visitar parte de esta tradición y explorar a la luz del presente cómo este universo de la representación fue abordado por artistas locales. En ella vemos el retrato como prisma de preocupaciones muy diversas, un cuerpo o un rostro como crisol de la historia a escala humana, terreno de lo existencial y lo material. La selección se presenta como un mosaico de cuerpos tematizados a través de elecciones conceptuales, documentales, antropológicas y simbólicas.

Algunas obras expuestas tensionan el control de la mirada sobre lo observado, excluyendo las emociones y acentuando la estética de lo retratado; otras revelan una dimensión crítica en la lectura de cuerpos femeninos y marginados, por ejemplo, mientras otros cuerpos son intervenidos, manipulados o deformados tanto a nivel visual como simbólico. En la muestra conviven los formatos más representativos de la colección, obras bidimensionales en pintura y fotografía, con otros que combinan la agencia corporal con objetos e instalaciones, complejas o directas. En ella vemos cuerpos, rostros y siluetas, definidas o borroneadas; cuerpos resistentes y cuerpos que se disuelven; retratos místicos, abnegados y paródicos; expresiones de oscuridad o vitalidad. Reflejos del universo y la naturaleza diversa de esta colección.

**Carolina Castro & Carol Illanes**



## **CAROL ILLANES**

(Santiago, Chile, 1987)

Es curadora e investigadora en arte contemporáneo chileno y latinoamericano. Magíster en Historia e Crítica da Arte en la Universidade Federal do Rio de Janeiro y Licenciada en Teoría del Arte e Historia del Arte en la Universidad de Chile, se encuentra co-investigando la Colección MAVI UC.

Entre sus exhibiciones están “Señales Aleatorias: retrospectiva de Arte Sonoro en Chile” (Parque Cultural Valparaíso, 2016) y “Chulos chunchules chilenos: Piero Montebruno y Paz Errázuriz” (Galería D21, 2018). Co-directora de la revista digital Arte y Crítica (2014-2016) y co-autora de los libros “Trabajo en Utopía: monumentalidad arquitectónica en el Chile de la Unidad popular” (Adrede Editora, 2012)” y “Fuera y dentro del arte contemporáneo: comunidad y territorio en las prácticas colaborativas de Valparaíso” (Adrede Editora, 2015).



## **CAROLINA CASTRO**

(San Felipe, Chile, 1982)

Es curadora e investigadora en arte contemporáneo. Doctora en Historia del Arte de la Universidad Autónoma de Madrid, actualmente es profesora del Magíster en creación y estudios de la imagen de la Universidad Finis Terrae y se encuentra co-investigando la Colección MAVI.

Ha cursado el Máster en Arte Contemporáneo y Cultura Visual del Museo Nacional Centro de Arte Reina Sofía, en España y ha participado en el Cuarto Curso Internacional de Curadores de la Bienal de Gwangju (GBICC), Corea del Sur. Sus escritos han sido publicados en revistas como Artishock, Latinxspaces, The Miami Rail, Terremoto y en la plataforma online de la Colección Patricia Phelps de Cisneros. Su investigación doctoral “El Camino de la conciencia: Mira Schendel, Víctor Grippo y Cecilia Vicuña” fue publicada en ediciones UFT, 2020.



**O B R**



RAS

El trabajo fotográfico de Inés Paulino (1944) se inicia a principios de los años 70 en Chile, ejerciendo el fotoperiodismo como principal género. Su trabajo durante los ochenta y noventa tiene especial relevancia, ya que se encuentra asociado a la vida cotidiana y al ambiente cultural, tanto en la dictadura como en la transición.

Su obra da cuenta de los hechos y protagonistas de estos tiempos agitados. La calle es entonces el escenario que muchas de sus fotografías registran. Por lo mismo, sus retratos no solo rescatan al elenco de personalidades de esta época, sino que a muchos ciudadanos anónimos que se atrevieron a manifestar su descontento con el contexto político.







Paralelamente, hizo un pormenorizado registro de la escena cultural. Sus protagonistas -artistas, escritores, músicos, cineastas- fueron retratados no solo para ser publicados en la prensa, sino en muchos casos por relaciones de amistad, como testimonio de sus inauguraciones, lanzamientos y performances. La mayor expresión de esto fue el proyecto “Autorretrato”, una serie de aproximadamente 200 retratos de artistas chilenos, algunos de ellos parte de la Colección MAVI UC.

### **AUTORRETRATO (1884)**

INÉS PAULINO

Técnica mixta,

23 x 36 cm.

La fotógrafa Mariana Matthews (1946) se formó principalmente en Estados Unidos, donde pasó gran parte de su infancia y juventud. En 1976 regresó a Chile donde ha desarrollado gran parte de su carrera enfocada principalmente en la fotografía documental y el rescate de archivos de fotografía patrimonial.

Sus intereses por las tradiciones populares la han llevado a trabajar principalmente en el sur de Chile. Durante la década de los 80 se registró un gran número de fiestas religiosas y tradiciones de Chiloé ilustrado en trabajos como Chiloé: el bordemar (1988) y Adoremus (1988). Hacia finales de los años 90, Matthews comenzó a intervenir sus fotografías, realizando fотомontajes y collage o aplicando coloración parcial con técnicas análogas y digitales. Ejemplo de esto son las series “Rostros” y “Encuentros chilotes (1998) y “Desahogo” (2000), esta última se trata de una exploración más personal, íntima y autobiográfica saliendo del mero registro documental.

Su trabajo es reconocido en el ámbito nacional recibiendo en dos ocasiones el Premio Altazor a las Artes Nacionales (2000-2003).





**PARTE DE LA SERIE "ADOREMOS" (1997)**

MARIANA MATTHEWS.

Fotografía blanco y negro,  
medidas variables.

Patricia Israel (1939-2011) fue pintora y grabadora adscrita a la corriente del Neoexpresionismo. Entre los ejes temáticos de su trabajo están las diversas situaciones que simbolizan la relación de lo humano con el mundo, desarrollando temas específicos, como el del holocausto judío pero que, tras pasado al ámbito del arte, representa dolores y horrores universales. Esa unión se presenta siempre bajo un pulcro tratamiento formal que permite vislumbrar al dibujo como soporte de su imaginario, utilizando tanto el color como la tela misma como soporte de la composición.

Ese modus operandi que ha sido la punta de lanza de su producción inicial, le permite en sus trabajos más recientes abordar con más fuerza temas americanistas. Partiendo su investigación en textos literarios rescató imágenes iconográficas como el conquistador y los dominados, representando la utópica liberación sudamericana.

Israel fue la primera mujer en ganar la Bienal Internacional de Arte de Valparaíso (1991) algo muy significativo para ella, ya que desde el comienzo de su carrera asumió y defendió su postura como mujer, chilena y latina en defensa de la injusticia de género como analogía del sufrimiento de los oprimidos. Su pintura "Mujer" del mismo año es un homenaje a esta lucha. Recibió el Premio Altazor a las Artes Nacionales un año después de su muerte.



**MUJER (1991)**  
PATRICIA ISRAEL  
Óleo sobre tela,  
150,5 X 130, 5 cm.

### **SIN TÍTULO (1962)**

JUAN DOWNEY

Óleo sobre tela,  
160 X 80 cm.



Juan Downey (1940-1993) es reconocido como pionero del videoarte, sin embargo, su obra se despliega a través de un amplio espectro de prácticas y medios: dibujo, instalación, pintura, escritura, escultura y performance. Así mismo, aborda una serie de temas complejos y pertinentes en su momento acerca de la utilización de las nuevas tecnologías en el arte y las implicaciones que esto tendría en cuanto a su alcance y significación en un contexto más allá del espacio del museo.

Su producción artística está estrechamente relacionada con la cibernética y el concepto de retroalimentación. Gran parte de sus obras involucran la participación activa del espectador y exploran la concepción del universo como un sistema de energías invisibles interconectadas. Sobre su obra escribió: “El universo no es un conjunto de partes independientes, sino un sistema de energía superpuesto e interrelacionado. Todo mi trabajo se relaciona con esta visión”.

Después de mudarse a los Estados Unidos en 1965, y hasta su muerte en 1993, Downey continuó haciendo videos que se adentran en el territorio de la semiótica y reflexionaban sobre los medios, la cultura de masas y la representación, manteniendo vivo el interés por la comunicación que permea toda su producción.

La investigación de Marcela Trujillo (1969) ha girado en torno al arte figurativo con una inclinación hacia el neo-pop, donde combina estéticas de diversos orígenes generando una mixtura híbrida propia. Es también conocida por sus cómics, los que publica bajo el pseudónimo Maliki.

Si bien Trujillo no se identifica con una estética “feminista”, en su obra es posible encontrar a menudo retratos de mujeres y heroínas, así como también temáticas vinculadas a los derechos de la mujer. En sus primeras exposiciones hizo mayormente retratos femeninos, creando rostros que resaltan sobre los fondos. Al ir avanzando, la artista realizó obras planteadas ya no desde los rostros sino del paisaje urbano que los rodea, presentando planos panorámicos en los que inserta a sus personajes.

“Es duro ser Venus” es una trilogía compuesta por tres representaciones de una misma obra: A Venus Dementem, A Venus Corpus y A Venus Spiritus. La artista toma un tema clásico de la representación del ideal femenino, exagerando y parodiando su erotismo con nuevos símbolos y figuraciones generando una alegoría contemporánea sobre el cuerpo de la mujer.



**“ES DURO SER VENUS” (1995)**  
MARCELA TRUJILLO.  
Tríptico  
160 x 60 cm. cada pieza.



La obra de Eva Lefever (1955) se caracteriza por su aspecto figurativo, en muchos casos vinculado al expresionismo alemán y con grandes referencias a las técnicas clásicas renacentistas de dibujo, grabado y pintura. Mediante estas herramientas retrata a seres humanos contemporáneos, marginados y antisociales, como personas con malformaciones, prostitutas, punks, mujeres de avanzada edad y también animales.

Su permanente preocupación por el ser humano le conduce a observar desde distintos puntos de vista, cómo afecta el paso del tiempo a su naturaleza y comportamiento, así como la profundización en el mundo de desasosiegos y frustraciones que genera su relación con una sociedad, en muchas ocasiones, cruel.

En sus creaciones predomina el blanco y negro y los colores oscuros. Con una línea sólida que domina la factura del dibujo, logra una fuerza expresiva donde destaca de forma armónica el arte clásico y el contemporáneo.

**“PERFIL PUNK” (1985)**  
EVA LEFEVER.  
Litografía  
90,5 x 64 cm.





**“SOMBRERO DE PAJA AMARILLO” (1979)**

MARÍA MOHOR.

Óleo sobre tela

54 x 37 cm.

La pintora y grabadora María Mohor (1920-2002) estudió en la Escuela de Bellas Artes de la Universidad de Chile. Trabajó también la escultura y el mosaico.

Su obra se asocia a la tradición del lenguaje expresionista, dirigiendo su trabajo gráfico hacia el retrato y la figura humana. Su estilo presenta algunas características recurrentes: planos saturados, trazos segmentados, elementos faciales y fisionómicos irregulares, pero afines. Tanto en sus pinturas como en sus grabados se destaca el trazo, en sus diversos grosores y variaciones, dando la pauta de las formas.

Gonzalo Arqueros, investigador de arte contemporáneo, señala que “la originalidad en la obra de María Mohor radica en la simplicidad de la forma”. Fue parte de un grupo de artistas que privilegiaron el color por sobre el dibujo, el camino del gesto pictórico del lado de lo expresivo más que de lo racional. Como describe Ana María Stiven “una retratística de veta instintiva (...) cuya innata audacia no trepida ante la negación de la belleza formal y las deformaciones expresivas de la figura”. Las figuras son, así, simples y coherentes, los planos saturados las construyen de manera armónica.

Valentina Cruz (1938) es reconocida principalmente por su obra escultórica, en la que representa formas humanas o fragmentos de cuerpo a escala real -muchas veces sacando moldes de los mismos cuerpos-, consiguiendo realismo en sus formas y texturas, y otras veces jugando a deformar sus escalas y contexturas naturales. A lo largo de su carrera experimentó con la mezcla de materiales artísticos no tradicionales para la época, por un lado, de características industriales tal como la resina, el caucho, la cola y el látex y, por otro, en afán de conectar con la realidad, con materiales de origen cotidiano, tales como periódicos, arpilleras, cera, y sacos.

En 1962 presenta su obra “Mujer”, una figura femenina de ángulos abruptos y toscas extremidades, hecha a base de avisos económicos del diario y engrudo. Para entonces, la obra rompe las concepciones habituales de la escultura, abriendo también nuevas posibilidades materiales. Los acelerados cambios político-sociales a nivel internacional influyeron en la visión de Cruz sobre el cuerpo en la esfera social y los mecanismos de construcción de género. Estas experiencias dotan a su obra de un humor satírico, revelando una dimensión crítica respecto a las lecturas sobre el cuerpo, en especial el femenino. En los años setenta, comienza a desarrollar su obra gráfica, obteniendo el Premio Altazor a las Artes Nacionales en categoría dibujo en 2003 y 2010.





**“HOMBRE SENTADO” (1966)**  
VALENTINA CRUZ.  
Escultura, Técnica mixta.

La obra de Guillermo Nuñez (1930) ha estado marcada por su visión de un mundo fragmentado por el dolor y la violencia humana, enmarcados por experiencias personales, problemas sociales, guerras y dictaduras, trasladando la realidad cotidiana a la pintura. También ha incursionado en la estética del objeto y en la presentación de éste como objeto de arte, así como en el grabado, técnica en la que ha realizado grandes tirajes, de hasta 2.000 ejemplares con una sola matriz, interviniendo cada uno con fotografías, textos, manchas de color, timbres y sobreimpresiones.

Núñez muestra una pintura que por sí sola y por sus propios medios naturales explora el imaginario artístico, separándose de la gestualidad concentrada del grabado, usando el empaste en las luces y un distinto grado de expresionismo al que el artista adscribe. Tonos oscuros, rojos, azules y luces violentas recuerdan la carga emotiva del temprano expresionismo alemán de entreguerras.

Lúdico y multifacético, en su permanente contacto dinámico con el arte, se ha desarrollado en distintos ámbitos de la creación que lo han llevado a crear estrategias de expresión muy diversas y ricas, como sus incursiones en la poesía, la instalación y el teatro, donde ha diseñado vestuarios y escenografías. Ha recibido el Premio Altazor a las Artes Nacionales en tres ocasiones y en 2007 recibió el Premio Nacional de Arte.

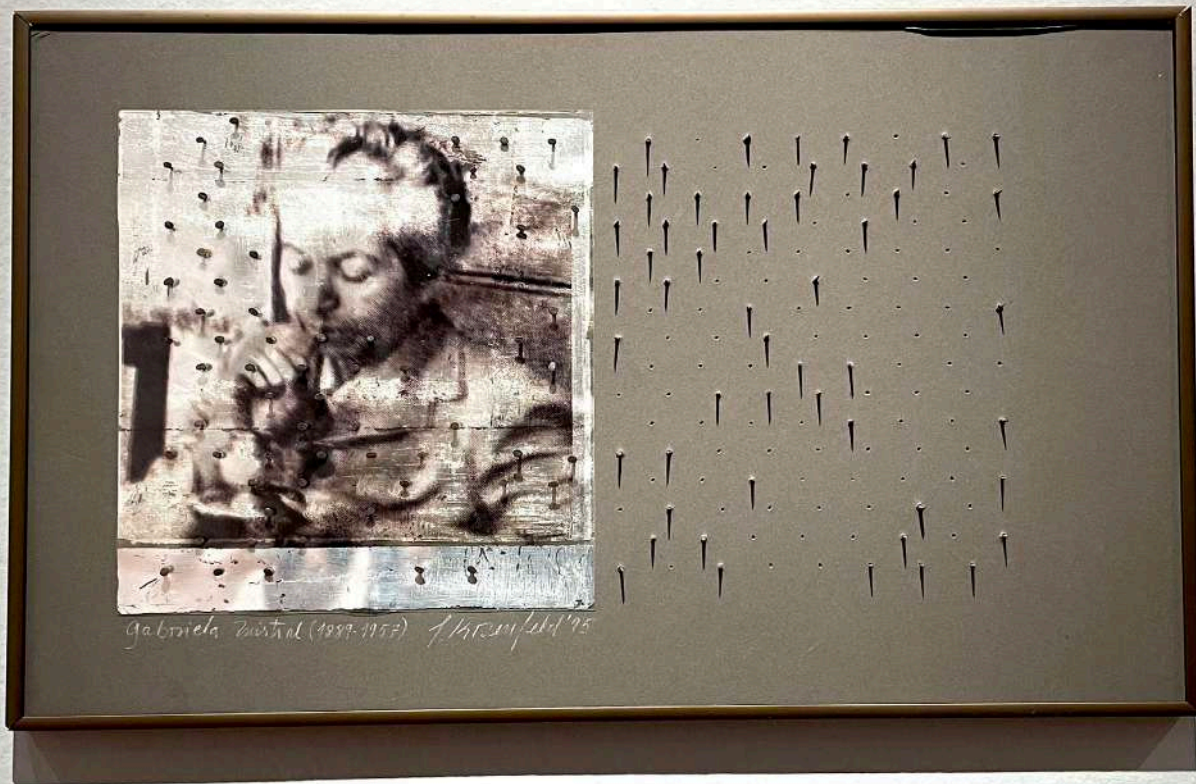


**SIN TÍTULO, DE LA SERIE  
“LA SIUTE DES BOLSEES” (1985)**

GUILLERMO NÚÑEZ  
Acrílico sobre tela,  
130 X 97 cm.

Lotty Rosenfeld (1943-2020) fue conocida principalmente por su trabajo en grabado y videoarte, así como por tener una práctica artística socialmente comprometida. Fundó en 1979 el colectivo de artistas CADA (Colectivo de Acciones de Arte) junto al poeta Raúl Zurita, el sociólogo Fernando Balcells, la escritora y artista Diamela Eltit y el artista Juan Castillo.

Paralelamente a las acciones de CADA, Rosenfeld desarrolló su propio cuerpo de trabajo. Su acción más icónica es “Una milla de cruces sobre el pavimento”, en la que intentó reclamar espacios públicos que habían sido incautados bajo el régimen de Augusto Pinochet colocando cinta adhesiva sobre las líneas blancas discontinuas que separan carriles de tráfico en carreteras. A la vanguardia de la práctica socialmente comprometida, Rosenfeld alentó a lo largo de su carrera a considerar la memoria y las expectativas dentro del contexto de sus realidades sociales y políticas. En el año 2001 recibió el Premio Altazor de las Artes Nacionales.



**GABRIELA MISTRAL 1889-1957 (1995)**

LOTTY ROSENFELD

Monocopia

(técnica mixta sobre cartón),

33 x 48 cm.



**SIN TÍTULO (fecha desconocida)**

HUGO MARIN

Técnica mixta.

30 x 35 x 15 cm



Hugo Marín (1929-2018) realizó estudios artísticos en la Escuela de Artes Aplicadas, especializándose en la técnica del esmalte sobre metales, considerada hasta entonces como artesanía o arte menor. Desde muy joven se interesó por otras disciplinas recibiendo la influencia del contacto con personalidades del mundo literario y artístico, como Alejandro Jorodowsky, Enrique Lihn, Carlos Faz y Carmen Silva. Se suman sus incursiones en el teatro de mimos, su interés por las culturas primitivas, cultivando a través de frecuentes viajes por el mundo y los estudios de Meditación Trascendental que perfeccionó en Seelisberg, Suiza.

Para Marín, el arte es un medio de autoconocimiento que posibilita la creación y el poder organizador de la naturaleza. Tanto en la pintura como en la escultura, se expresa a través de imágenes relacionadas a elementos míticos y ancestrales que se conservan en todas las culturas ya extintas. Recurre tanto a mitos y a símbolos de antiguas religiones como la tibetana o el Tantra de la India, como a la iconografía de los pueblos precolombinos y el arte rupestre.

En su trabajo escultórico predominan los colores terrosos y apastelados, las figuras humanas de claros rasgos orientales, ojos de vidrio y dientes auténticos que acentúan la expresividad.

Ingrid Wildi-Merino (1963) es artista audiovisual, investigadora y curadora. Trabajando además del vídeo otros medios como la fotografía, su obra trata sobre el territorio y sus transferencias, desarrollando una profunda investigación en torno a la identidad relacionada con la migración, la memoria y los movimientos sociales. Estas problemáticas, abordadas desde una perspectiva crítica decolonial, son trabajadas desde el relato y la visualidad, utilizando la entrevista como una de las principales herramientas estéticas.

Su propuesta se enmarca dentro del video-ensayo, una obra concentrada en el lenguaje y los ejercicios de memoria individual y colectiva, que rescata la historia personal y de vida de distintos sujetos marcados por sus experiencias. El efecto del sistema colonial en su fase neoliberal focalizada en su violencia y explotación tanto del territorio como de las personas, articula sus trabajos. Estos principios los vemos en la videoinstalación Portrait Oblique (Retrato oblicuo) obra que presenta un conjunto de fragmentos de entrevista a su hermano Hans que realizó durante tres meses, que expone los tránsitos migrantes y temas como los tratamientos farmacológicos psiquiátricos.





**“RETRATO OBLICUO” (2005)**

INGRID WILDI.

Video

11 minutos 48 segundos.

Gracia Barrios (1927-2020) – Premio Nacional de Artes Plásticas 2011 – contó desde sus comienzos con el apoyo de sus padres y el respaldo de su abuela, por lo que comenzó a tomar clases en la Escuela de Bellas Artes de la Universidad de Chile cuando aún estaba en la escuela secundaria. Asistió a la escuela allí a tiempo completo entre 1944 y 1949. En la década de 1960 fundó el Grupo Signo, con Alberto Pérez, José Balmes y Eduardo Martínez Bonati, rompiendo con la pintura tradicional de caballete, influenciados por el Informalismo, un movimiento pictórico vinculado a la abstracción y la experimentación. En ese momento, el trabajo de Barrios se caracterizaba por lienzos de gran formato que incorporan materiales naturales como la tierra y la arcilla, y se centraban en temas que afectaron y siguen afectando a la humanidad: guerra, pobreza, exilio. Su exilio estuvo marcado por la construcción de imágenes que denunciaban la represión vivida en Chile.

De regreso al país a mediados de los 80, sus lienzos continuaron representando preferentemente la figura humana, desde ese momento incorporó además signos gráficos hechos con carboncillo y pastel.



**“FIGURAS” (1991)**  
GRACIA BARRIOS.  
Óleo sobre tela  
167 x 166 cm.



**“SIN TITULO” (1982)**

RICARDO YRARRAZAVAL

Pintura, óleo sobre tela,

27 x 19 cm

Ricardo Yrarrázaval (1931) tiene estudios de pintura y dibujo en Italia y Francia, lugar donde conoció también la cerámica. Su obra se ha desarrollado en torno a una profunda investigación formal y temática. Esta tiene al hombre como centro, sus temores y padecimientos. La melancolía, la soledad, el temor, el aislamiento, son algunas de las cuestiones vertidas en los personajes que pone en sus lienzos. Su aproximación a la abstracción representa un momento clave que define las búsquedas en su obra, pasando por un surrealismo o “realismo subjetivo” que iría acercándose más al realismo.

Le interesa la vida moderna y sus arquetipos: las personas son deformadas en sus cuadros, con volúmenes que no persiguen fidelidad al referente. En el control de sombras y brillos, el volumen se muestra como una de sus preocupaciones plásticas, trabajado con amplia destreza. Rostros de medio cuerpo o cuerpo entero que aparecen en la forma de siluetas definidas o borroneadas, buscan referir a la deshumanización contemporánea.

Luego de décadas pintando al óleo, a fines de los noventa trabaja la pintura digital, ampliando el abanico de texturas, con mezclas de materiales como el pastel y el grafito. Su entrega cada vez más visible hacia la abstracción forma parte de un proceso mayor de reducción, donde las imágenes que construye buscan lo esencial, e involucrarse con la composición y sobre todo el color.



La fotógrafa Mariana Matthews (1946) se formó principalmente en Estados Unidos, donde pasó gran parte de su infancia y juventud. En 1976 regresó a Chile donde ha desarrollado gran parte de su carrera enfocada principalmente en la fotografía documental y el rescate de archivos de fotografía patrimonial.

## **ANESTHESIE LOCAL (1997)**

MARIANA MATTHEWS

Fotografía blanco y negro,  
60 x 60 cm cada una.

Sus intereses por las tradiciones populares la han llevado a trabajar principalmente en el sur de Chile. Durante la década de los 80 se registró un gran número de fiestas religiosas y tradiciones de Chiloé ilustrado en trabajos como Chiloé; el bordemar (1988) y Adoremus (1988). Hacia finales de los años 90, Matthews comenzó a intervenir sus fotografías, realizando fotomontajes y collage o aplicando coloración parcial con técnicas análogas y digitales. Ejemplo de esto son las series “Rostros” y “Encuentros chilotes” (1998) y “Desahogo” (2000), esta última se trata de una exploración más personal, íntima y autobiográfica saliendo del mero registro documental. Su trabajo es reconocido en el ámbito nacional, recibiendo en dos ocasiones el Premio Altazor a las Artes Nacionales (2000-2003).

*Del siglo. Antes todo esto era cuerpo?*

## (Des)humanizar cuerpos



Textual content on the wall, likely a descriptive text or introduction for the exhibition.



# MEDIACIÓN





**N DE OBRAS**

La representación de la figura humana es algo que hemos hecho desde los primeros albores de la civilización, ya sea en dibujos, pinturas o esculturas rupestres, siempre acudiendo a los materiales que están a nuestro alcance.

**Valentina Cruz** (Concepción, 1938) es una reconocida artista chilena por sus esculturas enfocadas en la representación de la figura humana a través de **materiales** cotidianos como papel de diario, sacos, arpilleras y paja, consiguiendo gran realismo y textura en la construcción de sus obras gracias al uso del cuerpo como molde, al igual que el artista contemporáneo **Mark Jenkins** (Nueva York, 1970), quien constantemente realiza **instalaciones artísticas** en la vía pública con cuerpos etéreos -creados con plástico de cocina, cinta adhesiva, ropa, calzado y alguna pieza reciclada de maniquí como cabeza o brazos- en situaciones curiosas, incómodas o, derechamente, peligrosas.



**“HOMBRE SENTADO” (1966)**

VALENTINA CRUZ.

Escultura, Técnica mixta.

# ACTIVIDAD: ¿Qué haces aquí?

Museo + comunidad / familia

## IMAGINAR Y CREAR

La instalación artística es un género del arte contemporáneo que nace en la década de los sesenta, a veces es temporal y se puede representar en cualquier espacio y contexto determinado. Tiene una duración definida por lo que cabe en lo que se conoce como arte efímero (como por ejemplo, el graffiti) y, en la mayoría de los casos, permite una interacción activa con el espectador.

Les invitamos a crear una escultura que intervenga en el espacio. ¿De quién será el molde del cuerpo?, ¿cómo vestirán la escultura?, ¿dónde realizarán la intervención y cuánto tiempo durará?. Como grupo familiar pónganse de acuerdo y realicen diversas propuestas, para luego escoger una en conjunto. Pueden hacer sus bocetos acá.

A large, empty rectangular box with a double-line border, intended for drawing sketches. The box has a slightly irregular, hand-drawn appearance with small notches at the corners.

A veces cuesta iniciar el proceso de creación, por eso les entregamos una idea. Reúne a tu grupo familiar, cuidadores y/o comunidad para realizar sus propias esculturas con film plástico de cocina y cinta adhesiva, con las cuales puedan intervenir algún lugar de su comunidad. Para hacerla sigan estos pasos y, si quedan dudas sobre cómo se hace, vean el video que dejamos en el código QR.

1. Elegir a una persona como modelo. Debe llevar ropa lo más ceñida posible, así el molde será lo más parecido al cuerpo real.
2. Envolver firmemente, pero con mucho cuidado para que no sea peligroso, con film plástico de cocina y luego con cinta adhesiva (idealmente transparente), al menos unas 5 ó 7 capas para que quede firme y mantenga su forma. Realizar esta acción con todas las partes del cuerpo (Por favor, especial cuidado en el área del rostro, para no obstruir las vías respiratorias) y siempre con ayuda de un adulto/a.
3. Cortar cuidadosamente con tijeras y retirar el molde del cuerpo. Luego, unir el corte con cinta adhesiva y, al igual que el resto de la obra, aplicar suficientes capas de cinta adhesiva para que quede firme.
4. Rellenar con bolitas de papel (puede ser diario, papel de desecho que se va a reciclar, ¡todo sirve!) para otorgar peso a la obra y una base para que el “maniquí” no pierda su forma.
5. ¡Vestir y dejar en el lugar determinado para la intervención! Fotografíalo y compártelo en las redes sociales etiquetando @mavichile

### **Maniquí papel film de cocina / cinta adhesiva**





**“EMBED SCULPTURE” (1970)**

Mark Jenkins  
Instalación.

**Referencias de actividad:**

**Valentina Cruz** <https://www.artistasvisualeschilenos.cl/658/w3-article-40469.html#biografia> AVCh

[https://es.wikipedia.org/wiki/Valentina\\_Cruz](https://es.wikipedia.org/wiki/Valentina_Cruz) Wikipedia

**Mark Jenkins** <http://xmarkjenkins.com/outside.html> web oficial

[https://en.wikipedia.org/wiki/Mark\\_Jenkins\\_\(artist\)](https://en.wikipedia.org/wiki/Mark_Jenkins_(artist)) Wikipedia

**Material** <https://es.wikipedia.org/wiki/Material>

**Instalación artística** [https://es.wikipedia.org/wiki/Instalaci%C3%B3n\\_\(arte\)](https://es.wikipedia.org/wiki/Instalaci%C3%B3n_(arte))

**Arte efímero** [https://es.wikipedia.org/wiki/Arte\\_ef%C3%ADmero](https://es.wikipedia.org/wiki/Arte_ef%C3%ADmero)

Marcela “Maliki” Trujillo (1969) es una pintora e ilustradora chilena con amplia trayectoria en Chile y el extranjero. En su trabajo se aprecia un gran proceso de investigación que combina técnicas mixtas donde destaca principalmente la figura humana y, por sobre todo, femenina.

En la serie “Es duro ser Venus”, trilogía compuesta por pinturas de diversas **Venus**, representaciones del **canon de belleza** (en pocas palabras, conjunto de características que una sociedad considera como hermoso o atractivo, ya sea en una persona u objeto) del arte clásico y el ideal femenino a través de la historia, la artista interviene las icónicas y bellas imágenes, exacerbando sus características con diversos símbolos, objetos y elementos, creando así un nuevo imaginario el cuerpo femenino.





**“ES DURO SER VENUS” (1995)**

MARCELA TRUJILLO.

Tríptico

160 x 60 cm. cada pieza.

**Referencias de actividad:**

**Marcela Trujillo** <http://www.marcelatrujillo.cl/> Web oficial

[https://es.wikipedia.org/wiki/Marcela\\_Trujillo](https://es.wikipedia.org/wiki/Marcela_Trujillo) Wikipedia

**Venus** [https://es.wikipedia.org/wiki/Venus\\_\(mitolog%C3%ADa\)](https://es.wikipedia.org/wiki/Venus_(mitolog%C3%ADa))

**Canon de belleza** [https://es.wikipedia.org/wiki/Canon\\_de\\_belleza](https://es.wikipedia.org/wiki/Canon_de_belleza)

**Collage** <https://es.wikipedia.org/wiki/Collage>

**Fotomontaje** <https://es.wikipedia.org/wiki/Fotomontaje>

# ACTIVIDAD: Nueva Identidad

Museo + escuela / educación media

## REFLEXIONAR

Las diversas imágenes de Venus y Afroditas fueron, durante siglos, la norma sobre la belleza y femineidad en el arte grecorromano, clásico y neoclásico pero, durante los siglos XX y lo que va del XXI, los estándares han cambiado prácticamente de una década a otra.

Considerando la era actual de redes sociales, en donde vivimos prácticamente rodeados y bombardeados de imágenes las 24 horas del día, ¿cómo crees que se ha configurado el canon de belleza actual?

---

---

---

¿Por qué crees que la humanidad tiene la necesidad de que “lo bonito” sea la norma a seguir?

---

---

---

Teniendo en cuenta la diversidad de personas y culturas, ¿crees que realmente solo hay un canon de belleza? ¿Sí? ¿No? ¿Por qué?

---

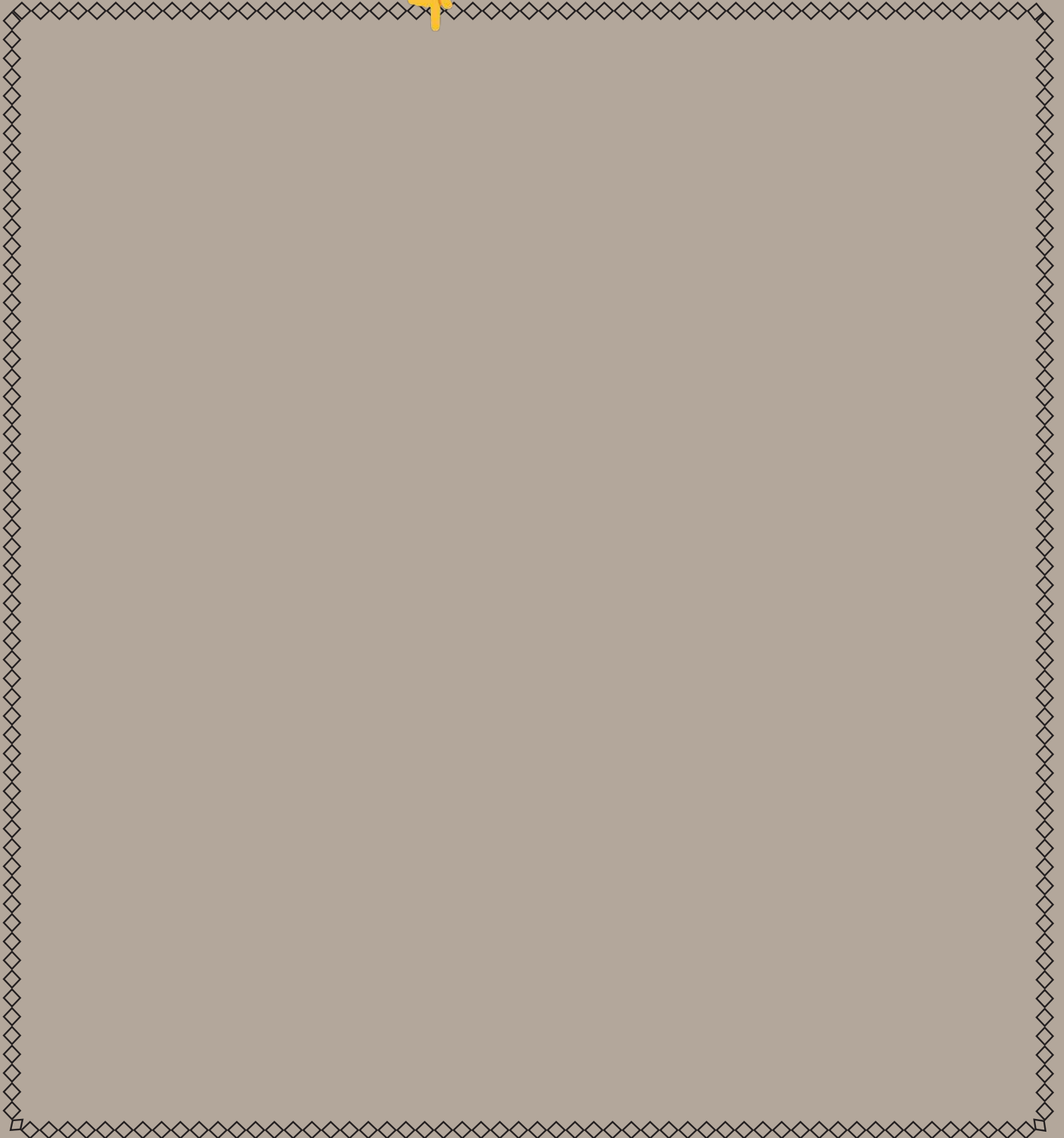
---

---



## CREAR

Utilizando las técnicas del **collage y/o fotomontaje**, te invitamos a transformar el canon de una obra clásica - de cualquier época y cualquier técnica- para hacerla ver con una estética y canon particular. Puedes pegarla acá



# ACTIVIDAD: La tradición del reciclaje

Museo + comunidad / jóvenes

## PARTICIPAR Y CREAR

Con el ritmo de vida actual, el reciclaje de objetos y materiales es algo que debemos realizar constantemente para evitar el colapso de nuestro planeta. Hay muchos artistas que se dedican a aplicar las **7 R del reciclaje** (Rediseñar, Reducir, Reutilizar, Reparar, Renovar, Recuperar, Reciclar) en la obtención y aplicaciones de materiales en sus obras.

El trabajo de Mariana Matthews está compuesto por capas (tanto de materiales como de profundidad), inspirada en las tradiciones locales y la intervención con diversas técnicas, generando así una narrativa que, como un libro con páginas, puede leerse entre cada lámina.

Les invitamos a conversar y trabajar en grupo sobre cuales son o podrían ser alguna(s) tradición(es) popular de su comunidad, barrio, escuela, región, etc.-, para luego realizar un gran fotomontaje por cada grupo, utilizando materiales de reciclaje.

Tal como la artista, generen un fotomontaje a partir de capas. Por ejemplo, la primera capa puede ser el dibujo en una ventana, la segunda capa sobre la ventana, puede ser un fragmento de cortina de baño, y así sobre la cortina de baño otra capa. Lo interesante es mantener la visualidad de cada capa en su conjunto. Puedes usar imágenes de revistas, pintura, textos, etc.

Una vez que realicen sus fotomontajes al estilo Matthews fotografíalo y compártelo en las redes sociales junto a la etiqueta @mavichile.



**ANESTHÉSIE LOCAL (1997)**

MARIANA MATTHEWS

Fotografía blanco y negro,  
60 x 60 cm cada una.

Mariana Matthews (Santiago, 1946) es una fotógrafa chilena que, siendo muy joven, fue a vivir a Estados Unidos con su familia. Allí pasó su infancia y juventud, volviendo a Chile en 1976.

Dado su interés por las tradiciones populares ha realizado su trabajo principalmente en el sur del país, con gran enfoque en la fotografía documental y rescate patrimonial. Hacia finales de los años 90 comenzó un proceso de intervenciones, fotomontajes, collage y coloración parcial con técnicas análogas y digitales como podemos ver en **“Anesthésie Local”**, serie de 3 fotografías donde, a través de diversas capas y técnicas de intervención, se distinguen figuras humanas.

**Referencias de actividad:**

**Mariana Matthews** [https://es.wikipedia.org/wiki/Mariana\\_Matthews](https://es.wikipedia.org/wiki/Mariana_Matthews) Wikipedia

<http://www.artistasvisualeschilenos.cl/658/w3-article-39729.html> Artistas visuales chilenos

**Reciclaje** <https://www.ecologiaverde.com/7r-redisenar-reducir-reutilizar-reparar-renovar-recuperar-y-reciclar-2066.html> 7 R del reciclaje

<https://www.tvn.cl/ntv/retoplastico/> Cápsulas educativas ntv Chile

**Fotomontaje** <https://es.wikipedia.org/wiki/Fotomontaje>



**SIN TÍTULO (fecha desconocida)**

HUGO MARIN

Técnica mixta.

30 x 35 x 15 cm

Hugo Marín (1929-2018) fue un artista chileno que inicialmente se especializó en la técnica del esmalte sobre metales, formación a la que luego se sumarían disciplinas como el teatro de mimos que estudió con Marcel Marceau y un gran cuerpo de obra pictórico y escultórico donde destaca su gran interés por las culturas aborígenes, cultivado a través de frecuentes viajes por el mundo. Para este artista, **el arte es un medio de autoconocimiento que posibilita la creación y el poder organizador de la naturaleza.** Su obra mezcla lo primitivo y ritual de culturas ya extintas, recurriendo a mitos y símbolos de antiguas religiones y **pueblos precolombinos.**



## **ACTIVIDAD: ¿De qué estás hecho?**

### **Museo + escuela / educación básica**

La obra escultórica de Hugo Marín está fuertemente influenciada por las obras de las primeras civilizaciones, por lo que podemos observar materiales como barro y arcillas coloreadas y decoradas: rojos, amarillos, plumas y conchitas.

El retrato, autorretrato y representación de divinidades son parte de la civilización humana desde hace miles de siglos. Mostrar la figura humana (sea la propia o la de otros) es algo que siempre nos ha llamado la atención y hemos utilizado todos los medios y materiales imaginables para hacerlo.

### **IMAGINAR Y CREAR**

Los pueblos precolombinos fueron aquellas grandes civilizaciones que vivieron en Latinoamérica antes de la llegada de Colón (por eso se llaman precolombinos, significa “antes de Colón”) que tuvieron una gran cantidad de expresiones artísticas que se han podido mantener a través de los siglos. Los principales materiales utilizados en la creación de sus obras son barro, arcillas (barro moldeable lleno de minerales que, generalmente se encuentran en minas) y metales como el bronce, la plata y el oro.

Si hubieras nacido en alguna de esas civilizaciones, ¿cómo crees que habría sido un retrato tuyo?, ¿con qué forma, qué colores?. ¿Cómo crees que habría sido decorada la escultura?

---

---

---

---

---

---

---

---

Dibuja un boceto de tu retrato precolombino en la parte superior del recuadro.



Luego, a partir de algún material moldeable como greda, o arcilla transforma tu dibujo en una escultura. Puedes revisar el siguiente video en Youtube: <https://www.youtube.com/watch?v=P1rlzy1DEXo>. y decora con los materiales que quieras.

Para inspirarte más aún revisa el video de HUGO MARÍN desarrollado por el canal infantil CNTV: <https://cntvinfantil.cl/videos/marin-y-ruff/>

**Referencias de actividad:**

**Hugo Marín** <https://fundacionhugomarin.org/hugo-marin/> web oficial

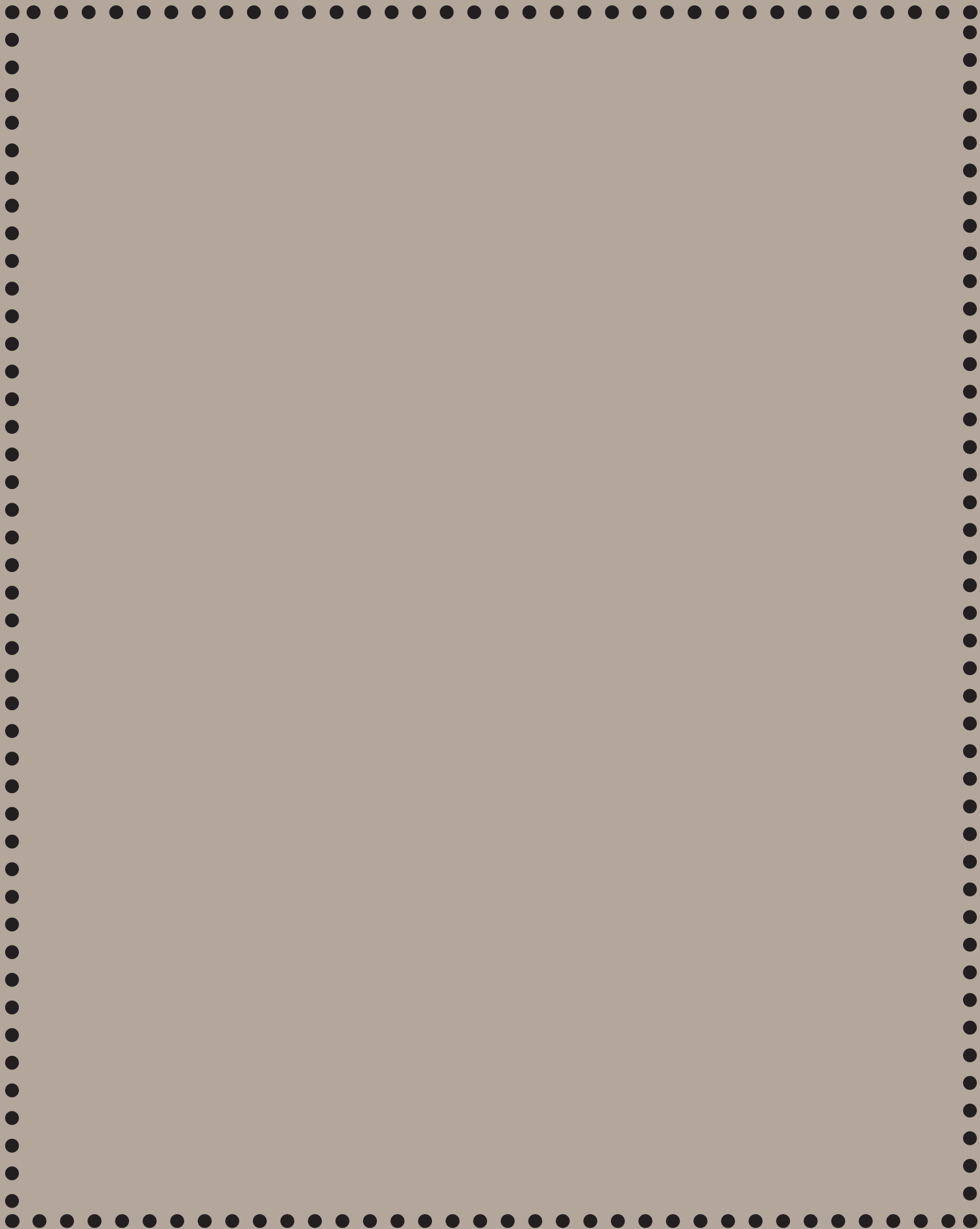
<https://www.artistasvisualeschilenos.cl/658/w3-article-40219.html> Artistas Visuales Chilenos

[https://es.wikipedia.org/wiki/Hugo\\_Mar%C3%ADn](https://es.wikipedia.org/wiki/Hugo_Mar%C3%ADn) Wikipedia

**América precolombina** <https://museo.precolombino.cl/> Museo de arte precolombino

[https://es.wikipedia.org/wiki/Am%C3%A9rica\\_precolombina#:~:text=Las%20consideradas%20altas%20culturas%20precolombinas,Inca%20y%20Tiahuanaco%20entre%20otras.](https://es.wikipedia.org/wiki/Am%C3%A9rica_precolombina#:~:text=Las%20consideradas%20altas%20culturas%20precolombinas,Inca%20y%20Tiahuanaco%20entre%20otras.) Wikipedia

**Arcilla** <https://es.wikipedia.org/wiki/Arcilla>





Gracia Barrios (1927-2020) fue una gran pintora chilena que se caracterizó por sus obras de gran formato. En sus obras incorpora materiales naturales como la tierra y la arcilla para representar temas que afectaron y siguen afectando a la humanidad: la guerra, la pobreza y el exilio, experiencia que vivió en primera persona al dejar Chile en 1973 por casi 10 años. Pero también utiliza la tela como materia, pues a través de ella da forma a representaciones del cuerpo como sociedad.

**“FIGURAS” (1991)**  
GRACIA BARRIOS.  
Óleo sobre tela  
166 x 167 cm.

“La pintura es un arte impertinente, sin pudor, queda, está ahí siempre, y esto que podría ser tan lejano a mi temperamento me seduce, me place que así sea. En la vida cotidiana estoy siempre perceptiva, asimilando todo silenciosamente hasta que me paro frente a una tela y lo boto con toda valentía, sin autocensura ninguna”.

Gracia Barrios

**Referencias de actividad:**

**Gracia Barrios** [https://es.wikipedia.org/wiki/Gracia\\_Barrios](https://es.wikipedia.org/wiki/Gracia_Barrios)

<https://www.artistasvisualeschilenos.cl/658/w3-article-40247.html>

**Figura y fondo (leyes de la Gestalt)** [https://es.wikipedia.org/wiki/Leyes\\_de\\_la\\_Gestalt](https://es.wikipedia.org/wiki/Leyes_de_la_Gestalt)





**“MULTITUD III” (1972)**

GRACIA BARRIOS.

Fotografía Revista Artishock

## **ACTIVIDAD: El cuerpo social en la tela**

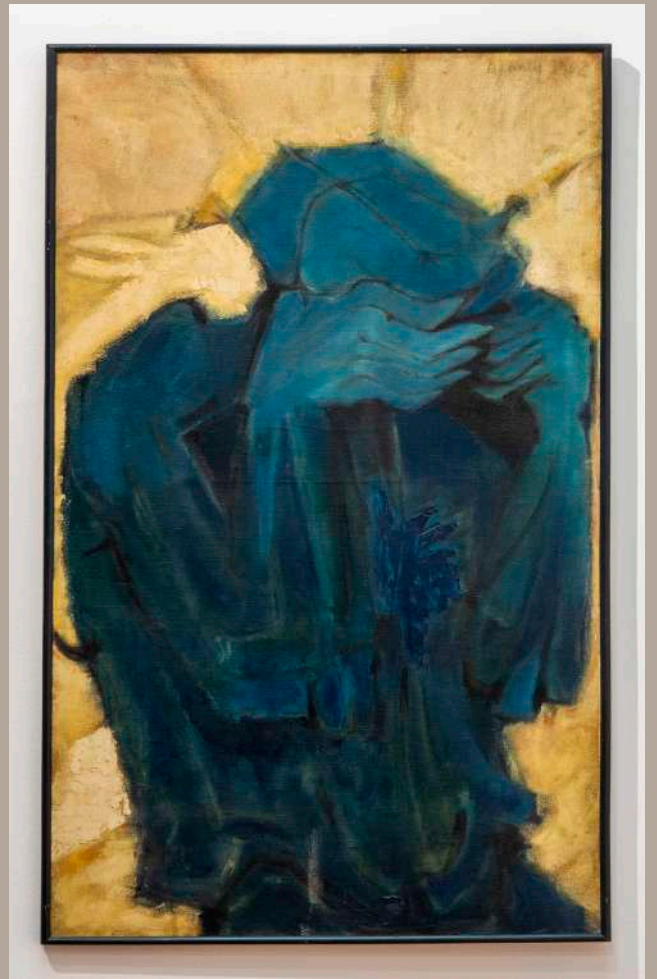
**Museo + comunidad / personas mayores**

### **REFLEXIONAR Y CREAR**

Es inevitable revisar el trabajo de Barrios sin relacionarlo a una manifestación de compromiso político en dos sentidos. Primero en tal y como ella manifiesta en que el arte debe ser impertinente hasta el grado de ser molesto por sus exigencias gráficas y segundo, porque instala la acción cotidiana de lo manual como herramienta de transferencia de esa exigencia. Gracia Barrios, la hija del escritor de “El niño que enloqueció de amor”, toma la figura humana para representar de forma poética al cuerpo social de una sociedad marcada por actos que van en contra de los derechos humanos.

Como personas mayores, ¿cuáles han sido tus derechos negados en estos tiempos? Piensa en ellos, es probable que no solo tú sientas esa negación de derechos, sino toda una comunidad de personas mayores. Un cuerpo social como diría Gracia Barrios, sin derechos.

Te invitamos a graficar ese derecho usando tu cuerpo, para ello toma papel de un gran formato y pídele ayuda a tu nieto/a a marcar tu cuerpo con un plumón. Si te animas recórtalo como molde y traspásalo a trozos de tela para componer tu arte textil.



El artista chileno Juan Downey (Santiago 1940, Nueva York 1993) fue un arquitecto y artista reconocido como el pionero del videoarte, pero su desarrollo es mucho más amplio: exploró las áreas del dibujo, instalación, pintura, escritura, escultura y performance. Entre los principales temas de interés para su producción artística se encuentran las relaciones entre arte, ciencia y tecnología, la arquitectura, la psicología y la antropología, además de las temáticas autobiográficas. Su obra incluía muchas veces imágenes de la realidad.

**SIN TÍTULO (1962)**

JUAN DOWNEY  
Óleo sobre tela,  
160 X 80 cm.

**Referencias:**

**Juan Downey** <http://www.artistasvisualeschilenos.cl/658/w3-article-40325.html>

# ACTIVIDAD: El color, el cuerpo y las emociones

## Museo + comunidad / personas en situación de discapacidad psíquica\*

El período inicial (1962-1970) de este artista chileno, se desarrolla a través de dibujos, pinturas y grabados donde se exploran conceptos como el cuerpo, la energía, la conectividad y la máquina, entre otros.

Estas representaciones gráficas forman parte de un proceso de exploración del artista, dejando entrever su interés por las percepciones simbólicas y psicoanalíticas, recurriendo a ideas como unidad - tensión, vida - muerte, humanidad - monstruosidad y deseo - temor.

Como un acercamiento al arte contemporáneo a personas en situación de discapacidad psíquica temporal o permanente invitamos a realizar la siguiente actividad de carácter arteterapéutico basándonos en la lectura de la obra de Juan Downey.

¿Qué observas en la imagen?

¿Cómo es esa imagen?

¿Qué emoción representa esa imagen?

Si la pintura fuera de color roja, ¿representaría la misma emoción? ¿De qué color la pintarías tu hoy?

¿Puede el color condicionar la lectura emocional de una obra?

A partir de esta reflexión inicial, te invitamos a responder lo siguiente:

## REFLEXIONAR

Teniendo en cuenta la importancia del color en la expresión de emociones, ¿Qué título le pondrías a la obra de Juan Downey y por qué?

---

---

Los colores son parte fundamental del lenguaje no verbal. No solo en una obra de arte, sino que también en nuestra cotidianidad. ¿Cómo podrías expresar tus emociones o estado de ánimo en el día a día?

---

---

---

¿Crees que el color es importante para hacer acogedores o incómodos distintos lugares o situaciones? ¿Porqué?

---

---

Para expresar tus emociones solo a través del color. ¿Cuáles utilizarías y con cuáles emociones?

---

---

---

## IMAGINAR Y CREAR

Ya notamos que el color es un elemento importantísimo en nuestra vida. Día a día debemos enfrentarnos a él, ya sea para vestirnos, en la decoración de espacios, la luz del día dependiendo del clima y todos estos elementos influyen de manera directa en nuestras emociones.

En el recuadro a continuación, te invitamos a dibujar, pintar o estampar, algo que represente una emoción personal que sientas en la actualidad. Representalo al estilo de Juan Downey, dibujando el cuerpo, las manos y sus gestos, el cuerpo en su completitud y no solo el rostro.



# MEDICIÓN DE LAS EMOCIONES

Los sentimientos y emociones que pueden aparecer en el transcurso del día en estos momentos de pandemia son muy variados, pero conocerlos y verificar que las actividades realizadas con el **Cuaderno de Actividades** fueron una buena estrategia, puede ayudar a afrontarlos con un menor desgaste emocional.

Adjuntamos este test de Escala de Afectividad basado en varios instrumentos, entre ellos el (PANAS) de Clark y Watson, para autoevaluar tus emociones. Lo ideal es aplicarlo al inicio y luego al final de la elaboración de alguna actividad.



**Instrucciones:** A continuación, se presentan palabras que describen diferentes sentimientos y/o emociones.

Marque el sentimiento o emoción con la que se identifica, utilizando la siguiente escala:

1 Nada	2 Muy poco	3 Algo	4 Bastante	5 Mucho
-----------	---------------	-----------	---------------	------------

**Por ejemplo:**

2 (Muy poco)

**Irritado**

4 (Bastante)

**Triste**

Las emociones forman parte de la condición natural de las personas y estas pueden ser clasificadas en emociones positivas o en emociones negativas. La connotación “negativas” no implica que sean emociones que no debemos tener o que sean malas para nosotros, todas las emociones, bien sean positivas o negativas, nos ayudan en nuestro desarrollo y nos configuran como personas.

Es normal que todos prefiramos que en nuestras vidas haya una prevalencia de emociones positivas, no obstante, lo más importante para nuestro funcionamiento es que se establezca un equilibrio entre estos dos tipos de emociones.



_____	Molesto(a)	_____	Interesado(a)
_____	Dispuesto(a)	_____	Triste
_____	Tenso(a)	_____	Animado(a)
_____	Avergonzado(a)	_____	Inspirado (a)
_____	Enérgico(a)	_____	Nervioso(a)
_____	Alegre	_____	Decidido(a)
_____	Sereno(a)	_____	Atento(a)
_____	Enojado(a)	_____	Intranquilo(a)
_____	Entusiasmado(a)	_____	Activo(a)
_____	Orgullosa(a)	_____	Asustado(a)
_____	Feliz	_____	Satisfecho(a)
_____	Aburrido(a)	_____	Esperanzado(a)
_____	Decepcionado(a)	_____	Entretenido(a)
_____	Asombrado(a)	_____	Angustiado(a)
_____	Desesperado(a)	_____	Preocupado(a)
_____	Frustrado(a)		



Del ciclo *Antes todo era campo*  
**(Des)humanizar cuerpos**

En este documento se presenta un inventario de las obras de arte que forman parte de la muestra *(Des)humanizar cuerpos*, organizada por el Museo de Artes Visuales (MAVI) de la Universidad de Chile, en el marco del ciclo de exposiciones *Antes todo era campo*. El ciclo está conformado por tres exposiciones: *Antes todo era campo*, *Antes todo era campo* y *Antes todo era campo*. Este documento tiene como objetivo proporcionar información sobre las obras de arte que forman parte de la muestra, así como sobre el contexto histórico y cultural en el que se desarrolló el ciclo de exposiciones. El documento está dividido en tres secciones: una introducción, un inventario de las obras de arte y un glosario de términos. El inventario de las obras de arte incluye el título de la obra, el autor, el año de creación, el material utilizado y el lugar de conservación. El glosario de términos define los conceptos clave utilizados en el documento. Este documento es un producto del ciclo de exposiciones *Antes todo era campo*, organizado por el Museo de Artes Visuales (MAVI) de la Universidad de Chile, en el marco del ciclo de exposiciones *Antes todo era campo*. El ciclo está conformado por tres exposiciones: *Antes todo era campo*, *Antes todo era campo* y *Antes todo era campo*. Este documento tiene como objetivo proporcionar información sobre las obras de arte que forman parte de la muestra, así como sobre el contexto histórico y cultural en el que se desarrolló el ciclo de exposiciones. El documento está dividido en tres secciones: una introducción, un inventario de las obras de arte y un glosario de términos. El inventario de las obras de arte incluye el título de la obra, el autor, el año de creación, el material utilizado y el lugar de conservación. El glosario de términos define los conceptos clave utilizados en el documento. Este documento es un producto del ciclo de exposiciones *Antes todo era campo*, organizado por el Museo de Artes Visuales (MAVI) de la Universidad de Chile, en el marco del ciclo de exposiciones *Antes todo era campo*.



Este cuaderno se realizó gracias al apoyo de:



Ministerio de las Culturas, las Artes y el Patrimonio  
Gobierno de Chile

**PAOCC**  
Programa de Apoyo a Organizaciones Culturales Colaboradoras

**Museo de Artes Visuales-MAVI UC  
Área Educación e Inclusión**

Edición por Paula Caballería  
Contenido de Actividades por Fernanda di Girolamo  
Diseño y diagramación por Josefa Caballería  
Fotografías de la exposición por Josefa Caballería y Fernanda di Girolamo.